

«Велосипед. Правила для велосипедиста»

Историческая справка

Изобретение 5-6 тыс. лет тому назад колеса решило многие транспортные проблемы, стоявшие перед человечеством. Но прошло время, и широко используемая на протяжении многих веков конная тяга перестала удовлетворять все нарастающие потребности в передвижении. Идея использовать другие силы при движении зарождалась в умах наиболее пытливых и смелых ученых, механиков, занятых изобретательством.

Около четырех веков тому назад жившему в Голландии математику Симону Стевену в голову пришла мысль использовать для движения экипажа на колесах силу ветра. Парусник на дороге? Почему бы и нет? Но ветер дует не всегда в попутном направлении...

А если человеку для своего передвижения на колесах использовать свою же силу? И вот в 1685 г. часовщик из Нюрнберга Стефан Фарфлер построил трехколесный экипаж, а для передачи на колесо усилия от руки, вращающей рукоятку, был использован принцип часового механизма.

Время от времени в разных странах кто-нибудь создавал подобные механические диковинки, удивляя своих сограждан. Случалось подобное и в земле Российской.

В 1752 г. крепостной Леонтий Шамшуренков сладил успешно действовавшую «самобеглую коляску». А спустя еще 40 лет выдающийся механик-самоучка Иван Петрович Кулибин, автор более 30 технических изобретений, создал свою знаменитую трехколесную «самокатку». Принцип работы, которой заключался в передаче мускульных усилий от ног с помощью педалей на колеса через систему рычагов. Самокатка имела маховик и устройство, с помощью которого можно было изменять скорость движения, - прообраз коробки передач.

Идея изобретения велосипеда созрела - она витала в воздухе...

Кто же изобрел велосипед? Полного согласия в этом вопросе до сих пор нет. Идея ездить, используя только мускульную силу самого человека, возникла давно. Гениальный итальянский художник и мыслитель Леонардо да Винчи, живший 4 века тому назад, сделал эскиз экипажа, очень похожего на современный велосипед. У него были два одинаковых по размеру колеса, руль, седло и педали. А реализация идеи была предопределена развитием науки и техники.

Почему велосипед получил такое название? По латыни «velox» значит «быстрый» и «pedis» - «ноги». Вот и получилось «велосипед», то есть «быстроногий».

Покупка велосипеда

Для многих велосипед является первым в жизни транспортным средством, и они продолжают с ним дружить на протяжении всей своей жизни. Но, покупая его, нужно делать правильный выбор, подумав - для каких целей и какой вам нужен велосипед. Если для тренировок, то конечно – спортивный. Для поездки в школу, техникум, на работу, дачу не нужно гнаться за скоростными качествами. Разница не очень велика. На велосипеде очень пригодится багажник, а фонарь, отражатели, зеркало и звонок существенно повысят безопасность и комфорт вашего движения на дороге.

Велосипед должен быть подобран по росту. Единственное исключение может быть сделано разве что для складных машин. Большой, «на вырост», не удобен - ноги с трудом достигают до педалей, а на слишком маленьком приходится высоко поднимать сиденье и руль, сутулиться при езде.

Купив велосипед и изучив заводскую инструкцию, нужно внимательно осмотреть и проверить работу его основных узлов, подтянуть болтовые соединения.

Где учиться ездить!

Велосипед куплен. Но прежде чем выехать на дорогу, необходимо научиться им управлять. Ведь на проезжей части некогда думать, как затормозить и остановиться или удержать равновесие, нужно решать другие задачи, оценивать ситуацию на дороге, подавать сигналы маневра, выполнять требования Правил.

Учиться ездить на велосипеде надо в тех местах, где нет движения автомобилей - во дворах, на велодорожках, но ни в коем случае не на тротуаре и пешеходных дорожках. Там движение на велосипедах вообще запрещено. Опасно учиться ездить на обочинах. Отсутствие ровного покрытия и проезжающие в непосредственной близости автомобили представляют опасность.

Первый навык, который должен быть получен в процессе обучения - умение держать равновесие. Мы легко обнаруживаем, что с увеличением скорости удерживать равновесие легче, велосипед как бы сам стремится держать вертикальное положение. И, наоборот, со снижением скорости он так и норовит повернуть в сторону. Вот почему для велосипедиста важно научиться ездить медленно.

Собираясь выезжать на дорогу с интенсивным движением, нужно помнить, что велосипед - маневренное, но очень неустойчивое транспортное средство, поэтому нужно научиться управлять им одной рукой - и правой, и левой. Это дает возможность во время движения подавать сигналы маневра, не боясь упасть.

Когда нет четырнадцати.

Как хочется выехать на дорогу, почувствовать себя настоящим водителем. Но... стоп! До 14 лет дети могут ездить только внутри дворов, на специальных площадках, по велодорожкам.

Почему именно четырнадцать рубеж водительской зрелости для езды на велосипеде?

Установлено, что дети, выезжая на дорогу и становясь полноправными водителями двухколесных транспортных средств, по уровню своего психофизиологического развития не всегда могут принять правильное решение в конкретной дорожной ситуации. Они еще не имеют твердых навыков управления велосипедом, не прошли полный курс школьной программы Правил дорожного движения. В этом возрасте человек только начинает обучаться езде на велосипеде и его выезд на дорогу, конечно, опасен.

Правила для велосипедиста

По назначению велосипеды бывают дорожные и спортивные. В каждой из этих групп они, в свою очередь, разделяются по техническим характеристикам: высоте рамы, количеству передач, размеру шины, форме руля, седла.

К велосипедам массового использования относятся дорожные велосипеды. Они предназначены для езды по дорогам с различным покрытием. Это - машины, способные к безотказной работе на любых дорогах, при различных климатических условиях, они имеют большой срок службы. Дорожные велосипеды выпускают мужские, женские и подростковые.

Велосипед обладает ограниченной прочностью. Например, прочность подросткового велосипеда допускает посадку одного велосипедиста в возрасте до 15 лет и перевозку груза массой до 15 кг.

Уход за велосипедом.

Велосипед нуждается в ежедневном осмотре: в проверке давления воздуха в шинах, правильности центровки колеса, натяжения цепи и спиц, работы тормозов, плотности резьбовых соединений, действия звонка, наличия зеркала заднего вида. При

эксплуатации велосипеда образуются зазоры в его ходовых соединениях. Во избежание этого узлы велосипеда систематически регулируют, смазывают, а затем проверяют. Изношенные детали заменяют новыми.

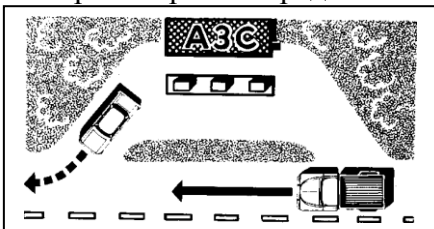
Смазка.

В зонах умеренного климата смазывать велосипед нужно один раз, а цепь - два раза в сезон. В зонах с жарким климатом велосипед смазывают два-четыре раза в сезон, цепь - четыре-восемь раз. Для смазки применяют машинное масло.

Начало движения, маневрирование

При выезде на дорогу с прилегающей к ней территории (двора, места стоянки, АЗС и т.п.) водитель обязан уступить дорогу транспортным средствам, движущимся по ней, и пропустить пешеходов.

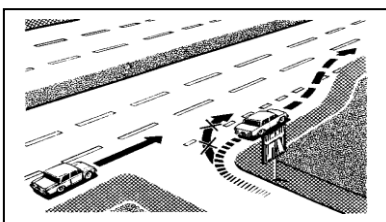
При выезде из двора, с территории гаража, автозаправочной станции, местного внутриквартального проезда, площадки отдыха и других придорожных территорий водитель должен учитывать, что пешеходы, идущие по тротуару, могут оказаться перед транспортным средством внезапно, и поэтому скорость должна быть минимальной. В этих местах дорожные знаки «Уступите дорогу» или «Движение без остановки запрещено» могут быть не установлены, поэтому в соответствии с данным пунктом Правил водитель, выезжая на проезжую часть, обязан уступить дорогу движущимся по ней транспортным средствам.



Перед началом движения от места остановки (стоянки), перестроением и всяким изменением направления движения водитель обязан убедиться, что это будет безопасно и не создаст помех для других участников движения.

Предусмотренное в указанных случаях включение соответствующих указателей поворотов или подача сигнала рукой ни в коей мере не освобождает водителя от обязанности убедиться в том, что он не создаст помех для движения. На водителе полностью лежит ответственность за обеспечение безопасности движения от начала и до конца перестроения и всякого изменения направления движения. Он не должен рассчитывать на действия других водителей и пешеходов по предотвращению возможных последствий в случае созданной им помехи движению.

При наличии полосы торможения, предназначенной для снижения скорости, водитель, намеревающийся изменить направление движения, обязан своевременно перестроиться на эту полосу и поворачивать только с этой полосы.



При наличии полосы разгона, предназначенной для въезда на дорогу, водитель обязан двигаться по ней и вливаться в транспортный поток, уступая дорогу транспортным средствам, движущимся по этой дороге.

Нормы проектирования автомобильных дорог предусматривают устройство полос торможения и разгона (переходно-скоростных полос) в местах пересечений, примыканий, в зоне автобусных остановок, у площадок отдыха, автозаправочных станций. Протяженность этих полос составляет от 65 до 230 м в зависимости от категории дороги и продольного ее уклона.

Полоса разгона (торможения) отделяется от основной проезжей части разметкой. На рисунке показано правильное пользование полосой разгона.

«Основные правила безопасного поведения при пользовании общественным транспортом»

На остановке

На остановке в ожидании общественного транспорта следует стоять на тротуаре подальше от его края. Здесь ограничительной чертой служит поребрик, стоять на котором нельзя.

Остановка - не место для игр и беготни. Нельзя выходить на проезжую часть, чтобы посмотреть, не идет ли автобус или троллейбус.

Если трамвайная остановка без посадочной площадки, выходить на проезжую часть для посадки в вагон разрешается только после его полной остановки.

Посадка в транспорт

Когда к остановке подошел автобус, троллейбус или трамвай, ведите себя спокойно - не суетитесь, не толкайтесь. Подходите к двери только после полной остановки транспорта. Не стойте перед дверьми, пропусти выходящих пассажиров.

Входите после инвалидов, пожилых людей и маленьких детей. Во избежание быть зажатым дверьми не пытайтесь сесть в последний момент перед отправкой автобуса, троллейбуса, трамвая.

Поездка

Войдя в транспортное средство, не задерживайтесь около дверей и на площадке, пройдите в салон. В салоне держитесь за поручни, чтобы не получить ушибов при возможном резком торможении.

Свободные места рекомендуется сразу занимать, чтобы не мешать проходу пассажиров, но при этом надо уступать места инвалидам, пожилым и самым маленьким. Сидеть лучше лицом по направлению движения: это безопаснее в случае неожиданного резкого торможения. По этой же причине спать во время поездки не рекомендуется.

Ни в коем случае не препятствуйте закрытию и открытию дверей. Не пытайтесь открыть их самостоятельно: это не только может повредить двери, но еще и опасно! Не прислоняйтесь к дверям: они могут открыться на ходу.

Некоторые трамвайные поезда представляют собой длинные вагоны с поворотным устройством в середине. Это сочлененные вагоны. К ограждениям поворотного устройства нельзя прислоняться. Нельзя просовывать в пространство за ограждением руки и ноги. Это очень опасно! Можно не только получить травму, но и погибнуть!

Не высовывайтесь из окон и не выставляйте в них какие-либо предметы.

Не шумите, не разговаривайте громко: это не только раздражает пассажиров, но и мешает водителю, которого нельзя отвлекать. Обращаться к водителю можно только на остановках.

Во время поездки выполняйте все указания водителя и кондуктора.

Высадка из транспорта

К выходу необходимо подготовиться заранее: спросить у других пассажиров, выходят ли они там же, где вы, или нет, по возможности подойти ближе к дверям, но не спускаться на ступени. После остановки и открытия дверей, когда пассажиры начинают выходить, не толкаться, не суетиться. Дети старшего возраста должны помочь пожилым пассажирам, инвалидам и малышам. Маленькие дети, едущие вместе с взрослыми, выходят после них.

Выйдя из общественного транспорта, не останавливайтесь напротив дверей, а отойдите в сторону, чтобы не мешать выходу других пассажиров.

Движение после высадки

Выйдя из транспорта, вы снова становитесь пешеходом, и, значит, опять должны подчиняться требованиям правил для пешеходов. Будьте особенно внимательны, если вам надо перейти на противоположную сторону дороги: ваш путь только по переходу!

Исходя из выше изложенного, можно сформулировать следующие правила:

Правила поведения для пассажиров автобуса и троллейбуса

На остановке

1. Соблюдай порядок, веди себя спокойно: не играй, не толкайся, не бегай.
2. Стой только на тротуаре, не наступая на поребрик.
3. Не выходи на проезжую часть.
4. Подходи к двери автобуса или троллейбуса только после полной его остановки.

При посадке

1. Пропусти выходящих пассажиров.
2. Соблюдай осторожность при посадке, чтобы не оказаться зажатым закрывающимися дверьми.

В салоне автобуса и троллейбуса

1. После посадки проходи вперед, не задерживайся на ступеньках и на площадке около дверей.
2. В салоне держись за поручни, не мешай проходить пассажирам, заранее готовься к выходу.
3. При выходе не суетись и не толкайся.

После высадки

На противоположную сторону улицы переходи только по пешеходному переходу.

В грузовых и легковых автомобилях

Пассажиры, легковых автомобилей, такси, должны соблюдать следующее правило: посадка и высадка должна происходить только с правой стороны улицы. С левой стороны могут выходить лишь водители.

Бывает, что надо ехать на грузовом автомобиле, например, на полевые работы или сопровождать груз. Для перевозки пассажиров в таких автомобилях существуют определенные правила. В кабине, кроме водителя, может помещаться столько человек, сколько мест предусмотрено техническими правилами. Например, в грузовом автомобиле ЗИЛ-130 рядом с водителем могут находиться только два человека.

Группам людей ехать в кузове грузового автомобиля можно лишь в том случае, если он специально для этого приспособлен: в нем должны быть сиденья для пассажиров, а на сиденьях вдоль заднего и боковых бортов прочные спинки. Скорость грузового автомобиля, в кузове которого находятся люди, не должна превышать 60 км/ч.

Стоять в кузове движущегося автомобиля категорически запрещено.

Не все транспортные средства приспособлены для перевозки людей. Нельзя перевозить людей вне кабины самосвала, автомобиля-цистерны, трактора и других специализированных автомобилей, самоходных машин и механизмов, конструкция которых не приспособлена для перевозки людей, а также на грузовом прицепе или полуприцепе. Нельзя ехать и в кузове грузового мотоцикла или мотороллера.

Обсуждение с учащимися дорожного происшествия:

Группа туристов попросила водителя грузовика довезти их до турбазы в горах. В кузове машины не было сидений: она не была приспособлена к перевозке людей. И туристы ехали стоя. На крутом повороте несколько человек не удержались и, потеряв равновесие, вывалились из кузова, получив тяжелые травмы.

Запрещено возить на заднем сиденье мотоцикла детей, которым нет еще 12 лет. Если пассажиру 12 лет и больше, то ехать на мотоцикле ему разрешается только в застегнутом защитном шлеме.

Не следует выпрыгивать из кузова автомобиля во время движения. Это может привести к несчастному случаю. Такие пассажиры серьезно подводят водителя машины, на которой ехали, потому что он отвечает за их поведение и здоровье.

«Правила поведения пешеходов»

Вновь обратимся к Правилам дорожного движения и повторим их:

1. Пешеходы должны двигаться по тротуарам или пешеходным дорожкам, а при их отсутствии - по обочинам.

Пешеходы, перевозящие или переносящие громоздкие предметы, а также лица, передвигающиеся в инвалидных колясках без двигателя, могут двигаться по краю проезжей части, если их движение по тротуарам или обочинам создает помехи для других пешеходов.

При отсутствии тротуаров, пешеходных дорожек или обочин, а также в случае невозможности двигаться по ним пешеходы могут двигаться по велосипедной дорожке или идти в один ряд по краю проезжей части (на дорогах с разделительной полосой - по внешнему краю проезжей части).

Вне населенных пунктов при движении по проезжей части пешеходы должны идти навстречу движению транспортных средств. Лица, передвигающиеся в инвалидных колясках без двигателя, ведущие мотоцикл, мопед, велосипед, в этих случаях должны следовать по ходу движения транспортных средств.

2. Движение организованных пеших колонн по проезжей части разрешается только по направлению движения транспортных средств по правой стороне не более чем по четыре человека в ряд. Спереди и сзади колонны с левой стороны должны находиться сопровождающие с красными флажками, а в темное время суток и в условиях недостаточной видимости - с включенными фонарями: спереди - белого цвета, сзади - красного.

Группы детей разрешается водить только по тротуарам и пешеходным дорожкам, а при их отсутствии - и по обочинам, но лишь в светлое время суток и только в сопровождении взрослых.

3. Пешеходы должны пересекать проезжую часть по пешеходным переходам (подземным или надземным), а при их отсутствии - на перекрестках по линии тротуаров или обочин.

При отсутствии в зоне видимости перехода или перекрестка разрешается переходить дорогу под прямым углом к краю проезжей части на участках без разделительной полосы и ограждений там, где она хорошо просматривается в обе стороны.

4. В местах, где движение регулируется, пешеходы должны руководствоваться сигналами регулировщика или пешеходного светофора, а при его отсутствии - транспортного светофора.

5. На нерегулируемых пешеходных переходах пешеходы стояние до приближающихся транспортных средств, их скорость и убедятся, что переход будет для них безопасен. При пересечении проезжей части вне пешеходного перехода пешеходы, кроме того, не должны создавать помех для движения транспортных средств и выходить из-за стоящего транспортного средства или иного препятствия, ограничивающего обзорность, не убедившись в отсутствии приближающихся транспортных средств.

6. Выйдя на проезжую часть, пешеходы не должны задерживаться или останавливаться, если это не связано с обеспечением безопасности движения. Пешеходы, не успевшие закончить переход, должны остановиться на линии, разделяющей транспортные потоки противоположных направлений.

Продолжать переход, можно лишь убедившись в безопасности дальнейшего движения и с учетом сигнала светофора (регулирующего).

7. При приближении транспортных средств с включенными синим проблесковым маячком и специальным звуковым сигналом пешеходы обязаны воздержаться от

перехода проезжей части, а находящиеся на ней должны уступить дорогу этим транспортным средствам и незамедлительно освободить проезжую часть.

8. Ожидать маршрутное транспортное средство и такси разрешается только на приподнятых над проезжей частью посадочных площадках, а при их отсутствии - на тротуаре или обочине. На остановочных пунктах, не оборудованных приподнятыми посадочными площадками, разрешается выходить на проезжую часть для посадки в транспортное средство лишь после его остановки. После высадки необходимо, не задерживаясь, освободить проезжую часть.

«Этика дороги и предупреждение дорожно-транспортных происшествий»

Виды дорожно-транспортных происшествий

Известно, что ежедневно в нашей стране происходит более 1000 дорожно-транспортных происшествий (ДТП), в которых свыше 100 человек погибают и около 1500 получают ранения.

Статистика ДТП подразделяет все дорожно-транспортные происшествия на 9 видов.

1. Столкновение

Сюда относят все встречные, попутные, боковые столкновения движущихся транспортных средств. Случаи столкновения механических транспортных средств с велосипедами, имеющими подвесной двигатель, и мопедами относят к «наездам на велосипедиста».

2. Опрокидывание

Это такое дорожно-транспортное происшествие, при котором движущееся транспортное средство потеряло устойчивость и опрокинулось. К этому виду не относятся случаи, в которых имели место другие происшествия: столкновение, наезд на пешехода.

3. Наезд на стоящее транспортное средство

Отличается от столкновения тем, что одно из транспортных средств не двигалось.

4. Наезд на препятствие

Это происшествие, при котором транспортное средство наехало или ударилось о неподвижный предмет: столб, дерево, ограждение.

5. Наезд на пешехода

Происшествие, при котором происходит наезд транспортного средства на человека или он сам наталкивается на движущийся автомобиль.

6. Наезд на велосипедиста

Происшествие, при котором транспортное средство совершает наезд на велосипедиста или он сам сталкивается с транспортом.

7. Наезд на гужевой транспорт

Случай, при котором транспортное средство наехало на упряжных животных, а также на повозки, транспортируемые этими животными, либо упряжные животные ударились о движущийся автомобиль.

8. Наезд на животных

Под этим дорожно-транспортным происшествием понимается наезд транспорта на диких или домашних животных (включая вьючных и верховых) или сами животные ударились о движущееся транспортное средство.

9. Прочие дорожно-транспортные происшествия

К ним относятся:

- сходы трамваев с рельсов без столкновения или опрокидывания;
- падение перевозимого груза или отброшенного колесом предмета (например, камня) на человека;
- наезд на лиц, не являющихся участниками дорожного движения;
- наезд на внезапно появившееся препятствие (упавший груз, отвалившееся колесо);
- падение пассажира с движущегося транспорта или в его салоне в результате резкого изменения скорости либо направления движения.

Статистические данные показывают, что по частоте дорожно-транспортные происшествия распределяются следующим образом:

- столкновение - 22%;

- опрокидывание - 8%;
- наезд на неподвижные предметы - 2%;
- наезд на людей - 60%;
- выпадение людей из транспортного средства - 5%;
- прочие - 3%.

Социологические исследования показывают, что число дорожно-транспортных происшествий зависит от времени суток, дней недели, месяцев года. Это определенным образом связано с жизнью и деятельностью населения. Самыми опасными в течение суток оказываются часы пик, в которые число происшествий достигает максимума. Также наибольшее число происшествий приходится на июль-август каждого года, когда активизируются перевозки сельскохозяйственных и строительных грузов, люди находятся в летних отпусках, совершаются поездки на дачи, за город.

Причины дорожно-транспортных происшествий

Причинами дорожно-транспортных происшествий могут быть нарушения правил движения водителями и пешеходами, неудовлетворительное психофизиологическое состояние или неопытность водителя, неисправности транспортных средств, сложные дорожные условия. В каждом происшествии можно выделить главную причину аварии и второстепенные причины, способствовавшие этому. Например, главной причиной наезда на пешехода может быть невнимательность водителя, а способствующими - переход пешеходом проезжей части в не установленном месте, скользкая дорога.

Анализ показывает, что почти половина дорожно-транспортных происшествий в той или иной степени является результатом прямых нарушений правил движения водителями. Из них наиболее частыми бывают превышение безопасной для данных условий скорости движения, выезд на полосу встречного движения, неправильный обгон.

Любое нарушение правил, если даже оно не стало причиной дорожно-транспортного происшествия, вызывает чувство опасности у других участников движения, травмирует их нервную систему и тем самым отрицательно влияет на общее состояние безопасности.

Нормальное психофизиологическое состояние водителя при управлении транспортным средством - важное условие безопасности движения. Известно, что многие дорожно-транспортные происшествия происходят из-за невнимательности, утомления или болезненного состояния водителя. Поэтому ему необходимо соблюдать правильный режим работы и отдыха, обеспечивающий нормальную работоспособность.

Дорожно-транспортные происшествия могут быть связаны с неудовлетворительными дорожными условиями: скользкое покрытие, слабое освещение в темное время суток, недостаточная ширина проезжей части и некоторые другие. Неблагоприятные дорожные условия, как правило, являются способствующими факторами дорожно-транспортных происшествий. Главная причина - неправильные действия водителя или пешехода, не учитывающего эти дорожные условия.

Часть дорожно-транспортных происшествий происходит из-за неисправностей транспорта, преимущественно тормозов, приборов освещения и рулевого управления, поэтому крайне важно постоянно осуществлять контроль за их состоянием.

Дорожно-транспортные происшествия случаются также из-за неопытности водителей. Начинающему водителю следует быть особенно осторожным в течение первого года самостоятельного вождения.

Действия при дорожно-транспортном происшествии

Участниками и жертвами дорожно-транспортного происшествия могут стать водители транспортных средств, пешеходы, пассажиры, ремонтные рабочие и другие люди. «Правилами дорожного движения» на водителя возлагается особая ответственность за поведение.

В них регламентированы действия водителя, причастного к дорожно-транспортному происшествию. Причастными к происшествию признаются водители, которые непосредственно участвовали в происшествии или повлияли на его возникновение. К последним может быть отнесен водитель, который, например, на близком расстоянии пересек путь движения транспорта, то есть «подрезал» его, или ослепил встречного водителя либо иным образом создал аварийную обстановку.

При дорожно-транспортном происшествии водители, причастные к нему, обязаны без промедления остановиться, включить аварийную световую сигнализацию (прерывистый желтый свет «поворотников» спереди и сзади). Если этот вид сигнализации неисправен или отсутствует, надо выставить на расстоянии 25-30 м от транспортного средства знак аварийной остановки или мигающий красный фонарь и не трогать с места транспортное средство, а также другие предметы, имеющие отношение к происшествию.

Объектом главного и первостепенного внимания при дорожно-транспортных происшествиях должны быть пострадавшие. Им необходимо немедленно оказать медицинскую помощь (остановить кровотечение, наложить жгут, сделать искусственное дыхание), чтобы по возможности снизить тяжесть последствий.

Все водители должны уметь оказывать первую доврачебную помощь пострадавшим и иметь аптечку в своей автомашине. Оказывать быструю профессиональную помощь пострадавшим могут и должны проезжающие мимо водители-врачи, на автомобилях которых устанавливаются специальные опознавательные знаки в виде синего квадрата, в который вписан белый круг с красным крестом,

Если невозможно вызвать «скорую помощь» по телефону, с помощью проезжающих водителей, следует отправить пострадавшего на попутном транспорте или отвезти на своей машине в ближайшее медицинское учреждение и сообщить там свою фамилию, номерной знак транспортного средства. При этом необходимо позаботиться о том, чтобы транспортировка не ухудшила состояние пострадавшего. Отправив его в больницу, самому следует возвратиться к месту происшествия и любым способом сообщить о случившемся сотруднику ГИБДД.

Для разбора каждого происшествия и установления виновных важны показания свидетелей, поэтому надо сразу же записать фамилии и адреса очевидцев или номера их автомашин. При аварии необходимо по возможности освободить проезжую часть, предварительно зафиксировав положение транспортных средств, предметов и группы следов, относящихся к дорожному происшествию, с помощью мела, острого камня, краски или иными доступными способами.

Фиксацию расположения транспортных средств, предметов и следов проводят в любом случае, поскольку они как вещественные доказательства могут быть уничтожены проезжающим транспортом, пешеходами, смыты дождем или засыпаны снегом. Особенно тщательно следует зафиксировать следы торможения, место столкновения или наезда (здесь нередко от удара из-под крыльев осыпаются грязь, пыль), место расположения транспортного средства после происшествия.

Необходимо также принять меры предосторожности на месте аварии, чтобы предупредить другие несчастные случаи. Это особенно важно при наступлении темноты, в тумане или при плохой видимости вообще.

Если водитель скрылся с места происшествия, не оказав помощи потерпевшим, он может быть привлечен к уголовной ответственности. Своевременно оказанная потерпевшему медицинская помощь снижает тяжесть последствий и учитывается при определении меры наказания.

Дорожное происшествие

Один из стоявших на островке безопасности подростков решил сэкономить время и не ждать сигнала зеленого светофора. Он бегом бросился на проезжую часть и

оказался в одном метре от микроавтобуса. Водитель при таком малом расстоянии был не в состоянии среагировать на возникшую опасность. Пешеход, по вине которого и произошло происшествие, погиб в результате наезда автомобиля.

Любой из нас может стать очевидцем дорожно-транспортных происшествий, поэтому каждый должен знать, что обязан сделать очевидец. Если, например, по каким-либо причинам водитель, совершивший наезд или другое грубое нарушение правил движения, угрожающее жизни людей, покинул место происшествия, очевидец должен записать номерной знак его машины. Необходимо также запомнить марку машины, ее цвет, число ехавших в ней людей. Данные надо сообщить ближайшей Госавтоинспекции.

Ответственность за нарушение «правил дорожного движения»

Меры административной ответственности. Меры и характер взыскания определяются в соответствии с действующим законодательством и зависят от характера допущенного проступка с учетом личности нарушителя.

Наиболее часто встречаются три вида наказания:

- 1) предупреждение;
- 2) штраф;
- 3) лишение права на управление транспортным средством.

Самое опасное нарушение «Правил» - вождение транспорта в нетрезвом виде. За управление автомашинами, мототранспортом, городским электротранспортом, тракторами и другими самоходными машинами в состоянии алкогольного опьянения водитель лишается права на управление транспортным средством.

Пьяный или даже слегка подвыпивший водитель представляет собой источник повышенной опасности на дороге, так как у него притупляется внимание, нарушается координация движений, появляется чувство безнаказанности. В результате такие водители превышают скорость, производят опасные маневры, рискованные обгоны, приводящие к дорожно-транспортным происшествиям с тяжелыми последствиями.

За грубое нарушение «Правил дорожного движения», которое повлекло или могло повлечь за собой дорожно-транспортное происшествие, пешеходы, пассажиры, велосипедисты несут административную ответственность, а в некоторых случаях подвергаются уголовной ответственности.

Меры уголовной ответственности и характер взыскания определяются в соответствии со статьями Уголовного кодекса Российской Федерации.

